

COMITÉ DE PILOTAGE NATURA 2000

MONT COLOMBIER

21 AVRIL 2017
MAIRIE DE LA COMPÔTE



ORDRE DU JOUR 14H05 - 16H00

1. Actualités du réseau Natura 2000 - 15 min
2. Point thématique: Projet de classement des Grangettes - 30 min
3. Bilan d'activités 2016
Programmation 2017 - 30 min





- 1 -
ACTUALITÉS
DU RÉSEAU NATURA 2000

Stéphanie LEVAVASSEUR



- 2 -
PROJET DE CLASSEMENT DU SITE DES
GRANGETTES DE LA COMPTE

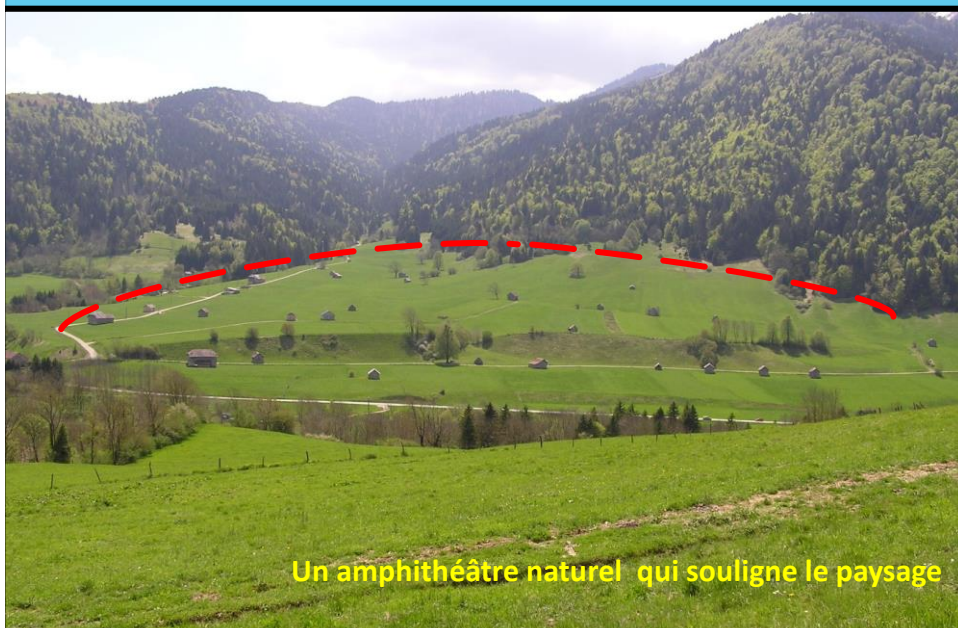
Jérôme DAVIET PNR MB



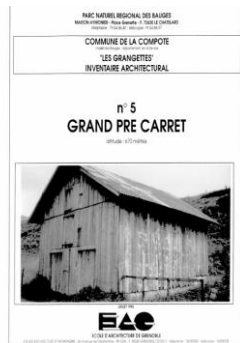
Un site emblématique



Un site emblématique



Un site étudié



Inventaire architectural des grangettes, Ecole d'Architecture de Grenoble, 1996



Etude ethnographique « Les grangettes de la Compôte », université de Lyon Lumière, 1996

Un site emblématique... mais en danger



Des tentatives de préservation tentées par la commune



Quel avenir pour demain ?



Les grangettes, un site classé ?

Pourquoi ?

- Pour obtenir une reconnaissance nationale favorisant une prise de conscience collective de la valeur du site
- Pour mobiliser des fonds publics sur un patrimoine privé
- Pour pérenniser la protection du site paysager

Est-ce possible ?

- Le site est inscrit par la DREAL sur la liste indicative des sites majeurs de la région restant à classer
- La visite d'un Inspecteur Général des sites en 2012 s'est soldé par un avis favorable à une démarche de classement
- 4 réunions publiques en mairie et plus récemment une réunion avec les propriétaires à la salle des fêtes n'ont pas suscité d'opposition locale particulière.

L'étude paysagère : un chaînon manquant réalisé

Master Jardins Historiques, Patrimoine et Paysage 2012-2013
École Nationale Supérieure d'Architecture de Versailles et Université Paris 1- Panthéon Sorbonne

Le site des grangettes de la Compôte-en-Bauges : étude paysagère



Encadrants
Georges FARHAT, Assoc. Prof. UoT (Léav, AM:HAUS)
Denis MIRALLIÉ (Léav, AM:HAUS)
Maitre de stage
Jérôme DAVIET
Etudiante
Yvoline ALLELY

énsa-v
école nationale supérieure
d'architecture de versailles

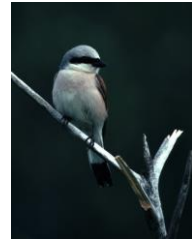
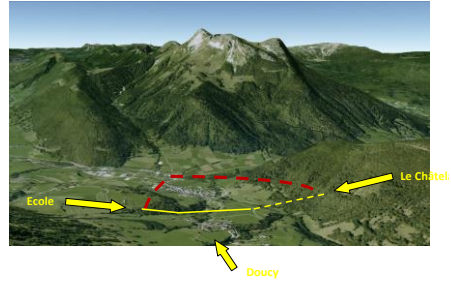
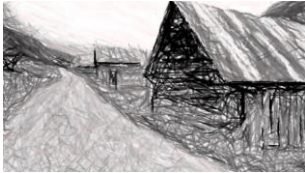
UNIVERSITÉ PARIS 1

Père
Léon
de Massil
des Bauges

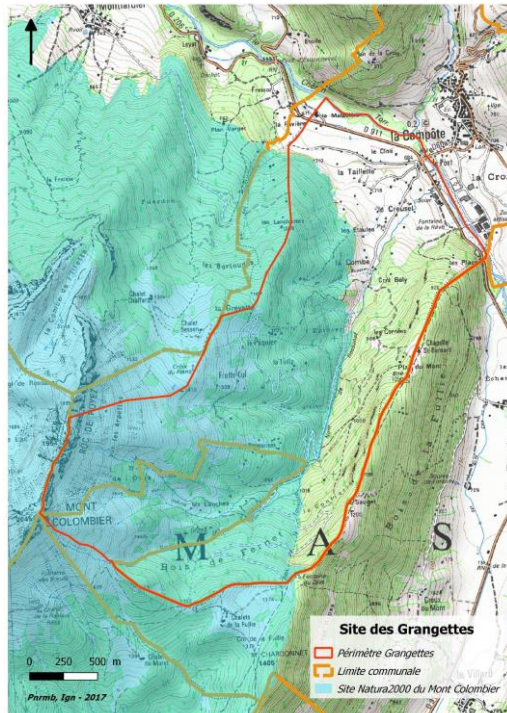


Le rapport de présentation

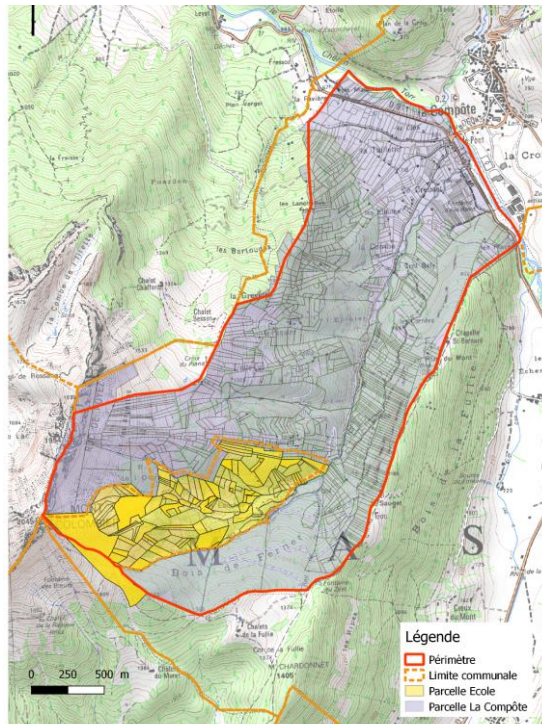
- Un site atypique et identitaire
- Un amphithéâtre discret et pittoresque
- Un héritage du passé
- Un site naturel remarquable



Le projet de périmètre



Le projet de périmètre



Les effets du classement

Sont interdits :

- les lignes téléphoniques et électriques aériennes nouvelles
- la publicité quelle qu'en soit la forme
- le camping/caravaning

Sont soumis à autorisation ministérielle :

- les travaux d'infrastructures
- les constructions ou extensions de bâtiments
- les démolitions
- les déboisements

Sont soumis à autorisation préfectorale :

- les canalisations souterraines
- les installations d'alimentations en eau potable
- les ouvrages nécessaires à la sécurité routière
- les travaux soumis à déclaration préalable
- les clôtures pérennes

Les enjeux du cahier de gestion

-Restaurer les grangettes



-Gérer les espaces habités



-Maintenir les lisières forestières



-Entretenir les espaces pastoraux



NATURA 2000, une opportunité de gestion

- **Une culture de gestion de l'espace garante du maintien du site**
 - **Des démarches contractuelles**
 - **Des appuis financiers éventuels**
- Animation de MAE en alpage/appui aux équipements pastoraux, (desserte, point d'eau, habitation...), accompagnement des propriétaires forestiers
- De cette expérience, recherche d'une bonne articulation des enjeux et de la mise en œuvre opérationnelle à travers le CC
- Bien identifier les futurs projets agricoles structurants // impact paysager

- 3 -

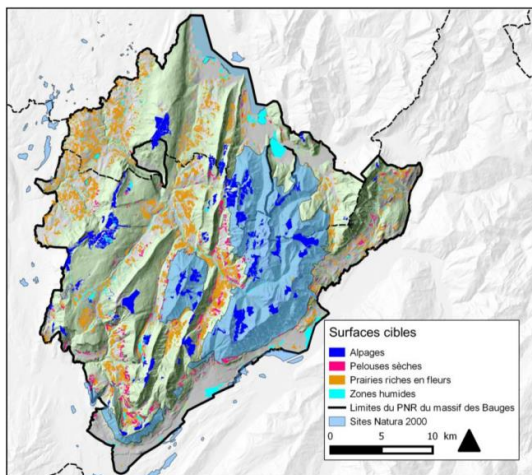
ACTIONS MAJEURES DE L'ANNEE 2016 ET PROGRAMMATION 2017

A – Unités pastorales

a2. Mise en place de plan de gestion sur les alpages

PAEC du Massif des Bauges

- ▶ Campagne de contractualisation MAEC terminée



Alpages (dont groupements pastoraux)



Pelouses sèches



Zones humides

PAEC du Massif des Bauges

► Bilan MONT COLOMBIER

Bilan des campagnes 2015 et 2016:

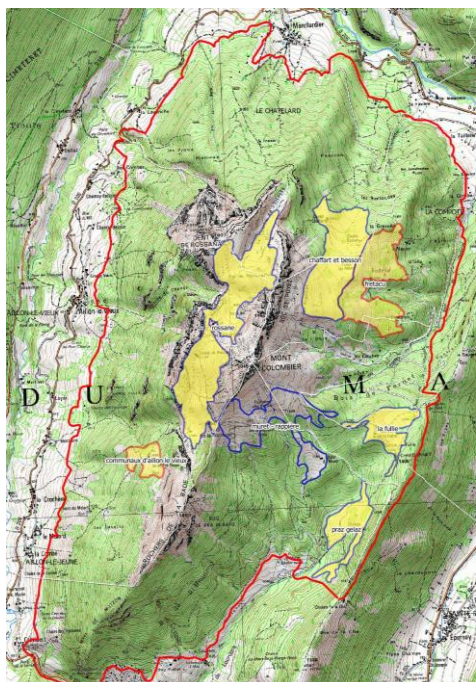
⇒ 2015:

- Chaffart et Besson,
- Rossanaz,
- La Fullie,
- Praz gelaz


⇒ 2016

- Châlets Capi (communaux d'Aillon-le-Vieux)
- Frotacul - PG en attente

**6 UP engagés sur env.
270 ha**



Châlets Capi: une nouvelle UP engagée dans une démarche de MAE




Plan de gestion
2016-2020

Alpage du chalet Capi
Jérémy Petit Barat

Aillon le Vieux


Document établi en juin 2016 par la Société d'Economie Alpestre de la Savoie et le Parc naturel régional du Massif des Bauges, en concertation avec Jérémy Petit-Barat.

Document validé par le Parc naturel régional du Massif des Bauges dans le cadre de la gestion contractuelle du site Natura 2000 S18 « Mont-Colombier ».



Contacts pour le suivi du plan de pâturage :
Société d'Economie Alpestre de la Savoie : 04 79 33 83 02
Parc naturel régional du massif des Bauges : 04 79 54 86 40
Jérémy Petit-Barat : 06 79 49 29 20

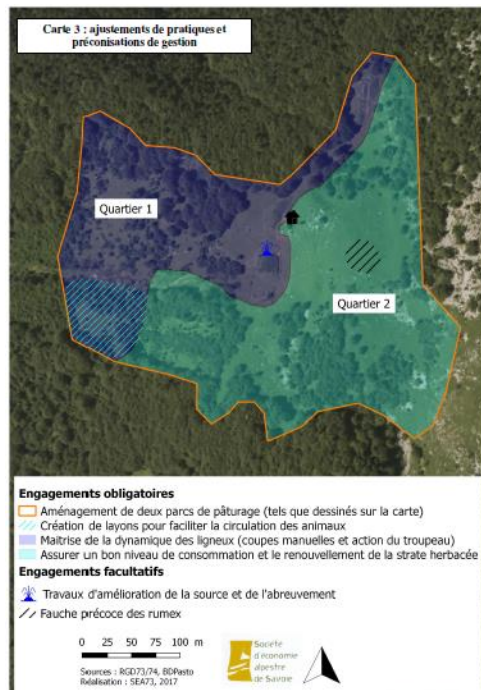
Avec le soutien financier de :



1



Châlets Capi: orientations de gestion



A – Unités pastorales

a2. Mise en place de plan de gestion sur les alpages

Reprise potentielle de la MAEC sur La Fullie

- ⇒ Projet d'installation de Brebis laitière en AB, races rustiques: Thônes et Martod et Basquo-Béarnaise, volonté d'accueil à l'alpage
- ⇒ Diagnostic à réaliser cet été pour établir la MAEC

- ⇒ Chantier pédagogique 30 mai de fauche précoce de vérâtre avec le Lycée de Cognin



A – Unités pastorales

a2. Mise en place de plan de gestion sur les alpages

Etat budgétaire du PAEC des Bauges

→ **sur-consommation enveloppe allouée env. 200 000 €**

→ **PAEC bien calibré dès le départ/ Très bon taux de contractualisation**

- PAEC Bauges le plus faiblement doté (0,7 M€ contre 2,1 M en moy sur la Région)
- Erreur dans les notifications DRAFF pour les Bauges sur l'aide attribuée aux GP (192 000 €)
- Complexité des règles conduisant à des erreurs d'ajustements du budget

⇒ **Travail étroit PNR/DDT pour identifier des pistes de réduction,**

⇒ **Mais souhait du PNR de poursuivre cette bonne dynamique, honorer les contrats.**

⇒ **Soutien demandé à la Région et au Ministère, courrier d'infos auprès des EA en cours**

A – Unités pastorales

a2. Sensibilisation du public aux enjeux de biodiversité

- ▶ Souhait des agriculteurs et du Parc de pouvoir communiquer sur les mesures agro-environnementales, et plus généralement, sur les pratiques agricoles favorables à la biodiversité
- ▶ A destination du grand public (locaux et touristes)
 - ▶ Panneaux « extérieur » le long des chemins de randonnée, en alpages et pelouses sèches
 - ▶ Outils d'information dans les lieux de vente / lien avec la qualité des produits
- ▶ Message simple pour valoriser le travail des agriculteurs dans le cadre du dispositif Natura 2000



Perspectives ALPAGES 2017

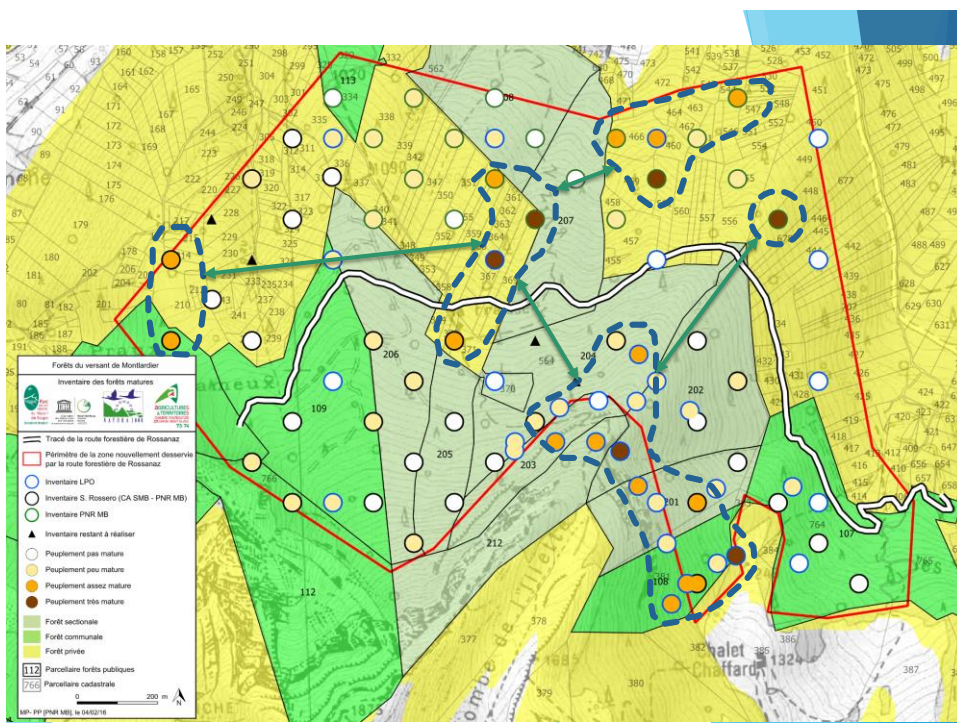
- ▶ Premiers suivis des MAEC
- ▶ Pose des panneaux de valorisation
- ▶ Poursuite des démarches participatives de chantier en alpage

B – Forêts

f2. f3 Mettre en place un réseau de vieux bois/Martelage favorisant le maintien d'arbre bio
F9. Favoriser l'utilisation adaptée du câble

Deux réunions de restitution + rédaction d'une note de synthèse vulgarisée

- 19 octobre 2016: auprès de la commune du Châtelard/ONF – section absente
⇒ Travail sur la future exploitation par câble sur la base des données de maturité
- 13 janvier 2017: auprès des propriétaires privés
⇒ Sensibilisation



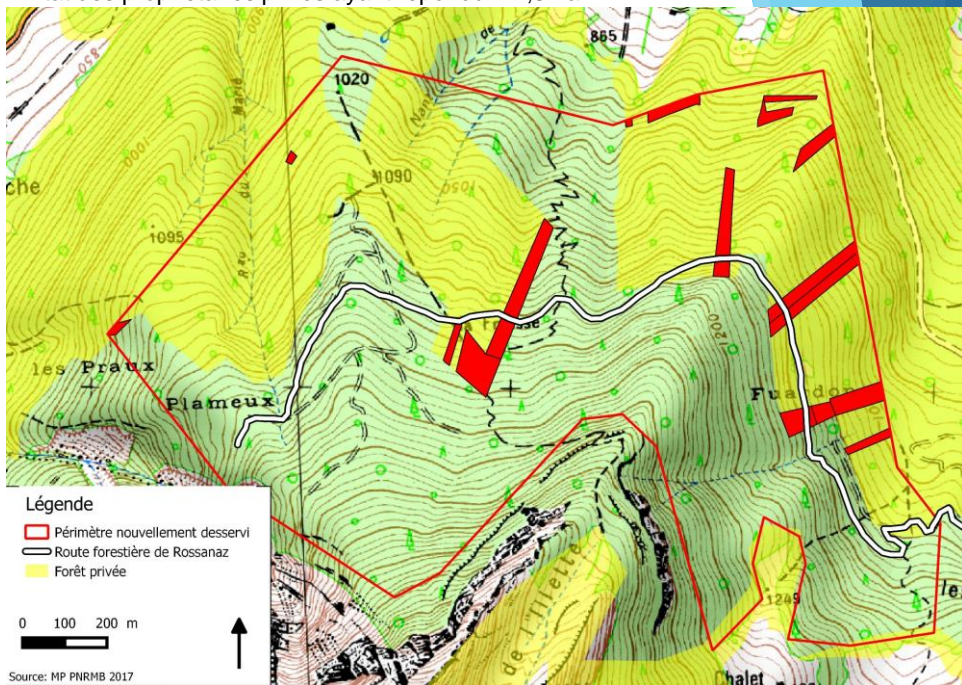
QUELQUES CHIFFRES

Nouvelle desserte 2016 sur le versant de Montlardier (156 ha desservis, dont nouvellement 78 ha)

- ✓ Restitution effectuée en forêt communale (38ha)
- ✓ Restitution à prévoir auprès de la section (48ha)

- ✓ Restitution en forêt privées (70ha), quelques chiffres:
 - ➔ 150 propriétaires contactés ~ 0,50 ha/prop
 - ➔ 14 propriétaires: retour de courrier
 - ➔ 17 propriétaires intéressés dont 11 excusés pour 7,30 ha ~ 10% de la surface

Etat des propriétaires privés ayant répondu ~ 7,3 ha



B – Forêts

Constat de coupe rase sur le versant de Montlardier

- ▶ Travail étroit avec les services de l'Etat pour sensibiliser les propriétaires et exploitants forestiers.
- ▶ Contrôle terrain par la DDT=> une coupe >1 ha constatée sans demande d'autorisation.

B – Forêts

Sensibilisation du public aux enjeux de biodiversité

- 3^{ème} édition des journées découverte des métiers de la forêt 29/30 sept.
- Sortie avec la licence Valpesmont USMB





Rencontre et échanges avec les agents patrimoniaux de l'Office National des Forêts



Rencontre avec le Groupement des Sylviculteurs des Bauges, la section Bauges de l'Union des Forestiers Privés 74, le service forêt de la Chambre d'Agriculture Savoie Mont-Blanc et le Centre Régional de la Propriété Forestière







PNR du Massif des Bauges
Parc naturel régional - Savoie

PRENEZ DATE !

28 et 29 septembre 2017

4^{ème} ÉDITION

Journées de découverte des métiers de la gestion et de l'exploitation forestières durables

Un évènement gratuit !

- o Rencontre et échanges avec les professionnels de la filière
- o Démonstrations d'abattage et de débardage de bois
- ♦ 2 journées pour les établissements scolaires (28 et 29 sept.)
- ♦ 1 journée pour les élus des territoires forestiers (29 sept.)

Renseignements : PNR du Massif des Bauges : 04 79 54 86 40 - info@parcdesbauges.com

Logos: Aillons-Margéziat, ONISF, CAPF, Savoie, BNS, REINACH, PNR du Massif des Bauges, Savoie, LE DEPARTEMENT.

Perspectives FORET 2017

- ▶ Travail partenarial ONF pour la prise en compte des données de maturité dans l'exploitation des lignes de câble en FC du Châtelard + restitution auprès de la section à réitérer
- ▶ Mise en œuvre du protocole forêt mature sur un projet de massification avec la CASMB env 20 ha
- ▶ Journées de découverte Métiers de la Forêt 28 et 29 sept. 2017
- ▶ Groupe de travail « actions forêts en Natura 2000 » // Relance des contrats Natura 2000 en 2018
 - ➔ Contrat Ilots sénescence/arbres isolés PSG sylvo-environnemental Ferrand/Carret
 - ➔ Pose 3 panneaux de valorisation de la démarche + 6 panneaux arbres remarquables long de sentier

Massif des Bauges
Parc naturel régional - Geopark

BIENVENUE DANS UNE FORÊT PRIVÉE, RICHE EN BIODIVERSITÉ !

Ici en forêt privée de La Fuille, les propriétaires se sont engagés dans une démarche originale pour gérer leur forêt : faire rimer production économique et biodiversité, en résumé préserver les petites bêtes tout en sortant la tronçonneuse !

« Bienvenue dans la forêt des familles Ferrand et Carret. Nous sommes propriétaires depuis plus de 100 ans de ces terres entre alpage et forêt. Nous en prenons soin en menant une gestion responsable grâce à des plans de gestion pastoral et forestier, en zone Natura 2000, élaborés en partenariat avec le Parc naturel régional du massif des Bauges et la Chambre d'Agriculture Savoie Mont-Blanc. Bon séjour chez nous et bonne promenade ! »
Georgy Thomas, technicien forestier et Guy Ferrand, propriétaire.



25 HECTARES, PLAN DE GESTION OBLIGATOIRE !

Vous êtes dans une forêt de hêtre-sapin d'une soixantaine d'hectares d'un seul tenant. C'est exceptionnel en forêt privée, où la surface moyenne parcellaire est d'un hectare. À partir de 25 ha de propriété (plusieurs tenures possibles), les forêts doivent être munies d'un plan de gestion sylvicole.

Pour améliorer la capacité d'accueil en biodiversité, les propriétaires ont mis en place des zones réservées aux insectes... 3 îlots de sénescence ont été installés dans des zones plus matures, ainsi qu'un réseau de cinquante d'arbres « habitats » pour connecter tout ce beau monde au sein de la forêt. Ils sont marqués d'un triangle blanc. Certains sont observables en bordure de sentier comme l'ail !

ORIGINALE CETTE GESTION SYLVO-ENVIRONNEMENTALE !

Assurer le renouvellement de la forêt, c'est le principe numéro 1 pour une gestion durable ! Les sylviculteurs favorisent ainsi la régénération par la mise en lumière du sol, l'éclaircie et la croissance des semis. Ils travaillent les plus hautes tiges, coupent les arbres malades... Le bonus dans cette forêt, c'est la volonté d'accueillir un maximum de biodiversité. Oiseaux, insectes, mammifères... bienvenue chez vous !

C'est particulièrement dans les vieux arbres forestiers qu'on retrouve un nombre incroyable d'espèces. Les forêts sont couvertes d'espèces avec le vieillissement des arbres, car les gros diamètres sont difficiles à exploiter et à valoriser en sciens. Les propriétaires de la forêt de La Fuille ont décidé de laisser en libre évolution naturelle une partie de la forêt et de maintenir des vieux arbres. Un programme de coupe, adapté aux possibilités de débarras du bois (tracteur forestier, câble), est prévu.

Vous êtes ici en site Natura 2000,
dans un ensemble d'environ 2000 ha que constitue le site du Mont Colombien, Natura 2000 site un réseau européen qui défend une gestion concertée en faveur de la biodiversité !



Massif des Bauges
Parc naturel régional - Bugeais

LA BIODIVERSITÉ FORESTIÈRE SOUS TOUTES SES FORMES

DE L'HABITAT EN BOIS LOCAL !
Cavités, fentes, cimes brisées... ces « défauts » d'âges sont les vrais atouts aujourd'hui pour accueillir des espèces animales et végétales. Un pic va trouver refuge dans une cavité ou encore une chauve-souris dans une fissure ! Les vieux arbres sont particulièrement riches de ces micro-habitats.

UN PEU DE RESPECT POUR LES VIEUX S'IL VOUS PLAÎT !
Pas facile de choisir les arbres qui vont être coupés... Mais face à ce dilemme, plusieurs questions se posent : sur quelle mesure l'arbre est-il spécialement favorisé (régénération par la mise en lumière du sol, l'installation et la croissance des semis, favoriser les plus belles tiges, couper les arbres malades...) et bien sûr maintenir les arbres porteurs de micro-habitats.

Un peu de respect pour les vieux ! Ils ont du mérite ces arbres pleins de cavités, de fissures : déjà, ils ont survécu plus de 100 ans pour en arriver là, et aujourd'hui ils offrent généralement le gîte et le couvert. Partir pour les bois morts se placent encore debout, ils seront le sol forestier de demain, terrain fertile pour les jeunes pousses ! Tous ces arbres en fin de vie sont peut-être sans valeur économique mais quel service écologique rendent !

DANS LE BOIS MORT, IL Y A DE LA VIE !
Debout ou au sol, le bois mort constitue une source de nourriture importante et un abri pour de nombreuses espèces (oiseaux, amphibiens, mousses, champignons...).

DIVERSITÉ À TOUTS LES ÉTAGES !
Étage par étage se succèdent les strates muscinale (mousses, lichens, champignons...), herbacée, arbustive et arborescente où s'expriment une diversité d'essences et d'espèces forestières. Orme, if, merisier... au milieu des sapins, hêtres et épicéas, vive la mixité !

3 stickers « Vous êtes Ici » vinyle imprimé et découpé 30 x 20 mm

241118 Signalétique touristique et mobiliers de loisirs
144-16 Chateillard
Maquette 1

3 stickers « Vous êtes Ici »
vinyle imprimé et découpé
30 x 20 mm

RECTO

inclusion de 13mm
Dim. vis. 800x1000
Dim. tot. 880x1000
RVV

x3

VERSO

Partie sculptée
dans le poteau

**BIENVENUE DANS UNE FORÊT
PRIVÉE, RICHE EN BIODIVERSITÉ !**

Un site forestier privé, riche en biodiversité, se caractérise par une gestion différenciée qui favorise la présence d'habitats et de micro-habitats.

**25 ANCIENS, PLAN DE GESTION
ENVIRONNEMENTAL**

ORIGINALE CETTE GESTION
EST UN ENGAGEMENT !

Meleze
Brut
1m60x120x120

Meleze
Brut
0m80x100x100

Platine PLM
galva

**LA BIODIVERSITÉ FORESTIÈRE
SOUS TOUTES SES FORMES**

DE L'HABITAT EN BOIS LOCAL !
Cavités, fentes, cimes brisées... ces « défauts » d'âges sont les vrais atouts aujourd'hui pour accueillir des espèces animales et végétales. Un pic va trouver refuge dans une cavité ou encore une chauve-souris dans une fissure ! Les vieux arbres sont particulièrement riches de ces micro-habitats.

UN PEU DE RESPECT POUR LES VIEUX S'IL VOUS PLAÎT !
Pas facile de choisir les arbres qui vont être coupés... Mais face à ce dilemme, plusieurs questions se posent : sur quelle mesure l'arbre est-il spécialement favorisé (régénération par la mise en lumière du sol, l'installation et la croissance des semis, favoriser les plus belles tiges, couper les arbres malades...) et bien sûr maintenir les arbres porteurs de micro-habitats.

Un peu de respect pour les vieux ! Ils ont du mérite ces arbres pleins de cavités, de fissures : déjà, ils ont survécu plus de 100 ans pour en arriver là, et aujourd'hui ils offrent généralement le gîte et le couvert. Partir pour les bois morts se placent encore debout, ils seront le sol forestier de demain, terrain fertile pour les jeunes pousses ! Tous ces arbres en fin de vie sont peut-être sans valeur économique mais quel service écologique rendent !

DANS LE BOIS MORT, IL Y A DE LA VIE !
Debout ou au sol, le bois mort constitue une source de nourriture importante et un abri pour de nombreuses espèces (oiseaux, amphibiens, mousses, champignons...).

DIVERSITÉ À TOUTS LES ÉTAGES !
Étage par étage se succèdent les strates muscinale (mousses, lichens, champignons...), herbacée, arbustive et arborescente où s'expriment une diversité d'essences et d'espèces forestières. Orme, if, merisier... au milieu des sapins, hêtres et épicéas, vive la mixité !

Meleze
Brut
0m80x100x100

Meleze
Brut
1m60x120x120

Partie sculptée
dans le poteau

B – Forêts

Sensibilisation du public aux enjeux de biodiversité

CHANTIER DE POSE OUVERT A TOUS!

Deux sessions:

▶ 18 ou 19 mai

▶ 6 ou 7 juin



QUESTIONS DIVERSES

- Sortie terrain avec le copil?